



# Communiqué de presse

## Lancement de la Plateforme territoriale d'appui (PTA) de la Vienne : une nouvelle organisation de proximité pour soutenir les professionnels, faciliter les parcours de santé des personnes âgées et des personnes atteintes de maladies chroniques

Pour répondre aux enjeux des maladies chroniques et de la perte d'autonomie, la loi de modernisation de notre système de santé prévoit la mise en place de Plateformes territoriales d'appui (PTA) pour soutenir les professionnels dans la coordination des parcours de santé complexes en fédérant les dispositifs existants. Le déploiement de ces PTA est piloté par l'Agence régionale de santé, en lien avec les acteurs locaux.

- **Relever le défi des maladies chroniques et de la perte d'autonomie en privilégiant le domicile**

L'allongement de l'espérance de vie et le développement des maladies chroniques génèrent de nouvelles problématiques de santé. De plus, les patients souhaitent aujourd'hui continuer à vivre chez eux en préservant leur autonomie quel que soit leur âge, leur pathologie ou leur handicap. Par ailleurs, le développement des soins ambulatoires modifie le travail des professionnels de proximité et en particulier celui du médecin traitant, pivot de la prise en charge. Il est nécessaire désormais de prévenir les hospitalisations évitables et les ruptures de parcours.

- **Simplifier l'accès aux dispositifs de coordination**

Différents dispositifs de coordination des ressources du secteur de la santé, du social et du médico-social étaient déjà présents dans le territoire (MAIA, réseaux de santé...). L'articulation de ces dispositifs est renforcée dans une logique de simplification de l'offre existante et de sécurisation des parcours de santé. **La PTA permet de mettre en place une organisation territoriale plus claire et plus structurée avec une porte d'entrée unique.**

- **Soutenir les professionnels face aux situations complexes**

Les patients atteints de maladies chroniques peuvent présenter d'autres pathologies, parfois associées à des problèmes sociaux, psychosociaux ou économiques. Ces situations complexes nécessitent **plusieurs intervenants des secteurs de la santé, du social et du médico-social pour permettre une prise en charge globale et favoriser le maintien à domicile.** Le médecin généraliste et les équipes de soins de proximité (infirmier, masseur kinésithérapeute, pharmacien...) peuvent avoir **besoin d'un soutien et d'un appui** pour évaluer la situation, mobiliser et coordonner les ressources nécessaires.

- **Une organisation simplifiée, un contact unique**

La PTA de la Vienne regroupe et coordonne **des dispositifs complémentaires qui agissent en faveur des parcours de santé et du maintien à domicile** : 5 réseaux de santé gériatriques, 1 filière d'accompagnement des malades jeunes en situation complexe et 2 dispositifs MAIA (Méthode d'Action pour l'Intégration des services d'Aide et de soins dans le champ de l'Autonomie).

**Un numéro d'appel unique** ouvert du lundi au vendredi de 8h30 à 17h30 : **0809 109 109**

(service gratuit – prix d'un appel local) pour :

- **Les professionnels :**

- information, conseil, orientation (recherche d'un intervenant ou d'une structure, aides sociales, services à domicile, aide aux aidants...),
- soutien à l'organisation des parcours de santé complexes (évaluation de la situation du patient, coordination et suivi des interventions, appui pour les admissions et sorties d'hospitalisation),
- appui aux pratiques et aux initiatives professionnelles (élaboration d'outils partagés, diffusion de bonnes pratiques...).

- **Les patients et leurs proches :**
  - recherche d'un professionnel, d'une structure ou d'un dispositif,
  - besoin d'un conseil, d'une évaluation ou d'une aide.

## Deux exemples concrets

> **Jean, 82 ans**, vit seul à son domicile, il a des problèmes de mobilité et a du mal à faire face aux actes de la vie quotidienne. Son souhait est de demeurer à son domicile.

### Appui de la PTA

La PTA, après avoir contacté le médecin de Jean, va effectuer une évaluation de ses besoins à domicile et lui proposer la mise en place d'aides adaptées : Services d'aide à domicile, portage de repas, installation d'aides techniques dans le logement et va l'accompagner dans son dossier de financement (APA). La PTA réévalue régulièrement ses besoins et réajustera les actions en fonction de l'évolution de la situation de Jean. Le médecin traitant via l'outil Paaco-Globule sera informé des actions engagées.

> **Geneviève, 56 ans**, diabétique

### Appui de la PTA

Dans le cadre de son suivi, une hospitalisation dans le service de diabétologie du centre hospitalier est programmée par son médecin. La sortie d'hospitalisation pourra être anticipée et préparée en concertation avec le service social de l'hôpital.

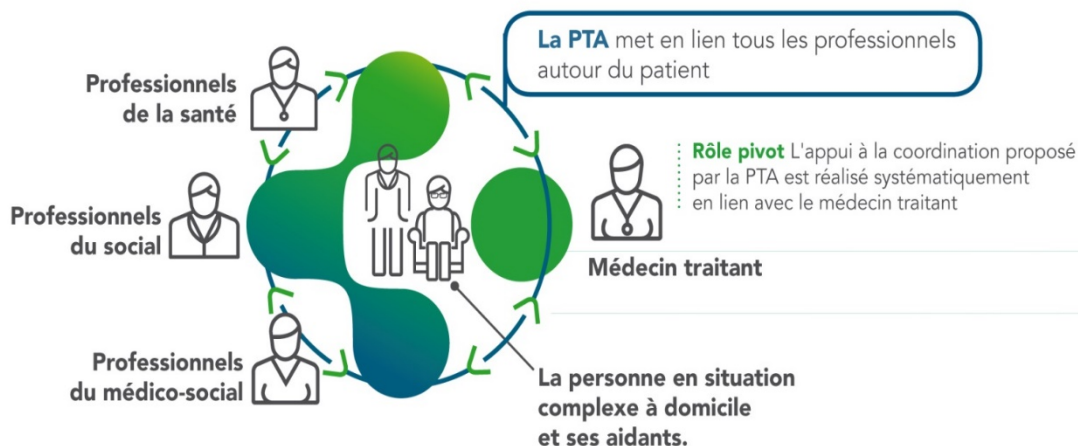
La PTA accompagnera Geneviève dès son retour à domicile.

La PTA 86 aujourd'hui :

**2035** patients suivis

**554** professionnels, structures et services équipés de Paaco-Globule (dont 250 professionnels libéraux)

Près de **800** appels reçus par mois



## De nouveaux outils d'information et de coordination au service des professionnels

La PTA met à disposition des professionnels :

- **un système d'information partagé (Paaco-Globule)** accessible depuis un ordinateur et en mobilité, pour faciliter la coordination autour du patient,
- **un annuaire des ressources** sanitaires, sociales et médico-sociales de la Vienne,
- **des protocoles d'échange d'information** entre professionnels,

> **Pour en savoir plus**, consultez la plaquette de présentation de la PTA 86 sur le site internet [www.pta86.fr](http://www.pta86.fr)

## Contacts presse :

**Agence régionale de santé Nouvelle-Aquitaine**  
 Département communication  
 Marie-Claude SAVOYE  
 Tél : 05 47 47 31 65  
[ars-na-communication@ars.sante.fr](mailto:ars-na-communication@ars.sante.fr)

**Itinéraire Santé – PTA 86**  
 Jean-Luc PEFFERKORN  
 Directeur  
 Tél : 05 49 30 80 70  
[jean-luc.pefferkorn@pta86.fr](mailto:jean-luc.pefferkorn@pta86.fr)